

FEELWOOD
MASIVNÍ PODLAHY



ZDRAVÉ



ODOLNÉ



VHODNÉ PRO VŠECHNY
TYPY PODLAHOVÉHO TOPENÍ



MODERNÍ

DŘEVĚNÉ MASIVNÍ PODLAHY FEEL WOOD

OBSAH

01

Přesvědčivé argumenty	03
Filozofie a historie	04
Dřevěná masivní podlaha FEEL WOOD	05
Dřevo jako materiál	06
Standardy kvality - testováno odborníky	07
Správné vnitřní klima	08
Rozmanitost výrobků	10

02

Pokládka Vaší dřevěné masivní podlahy	16
Pokyny k péči	18
Tipy na péči	20
Pravidelné oživení	22
Ošetřující produkty	24



PŘESVĚDČIVÉ ARGUMENTY

ČESKÝ PRODUKT



ZDRAVÝ.

Regulace vlhkosti vzduchu bez přísad lepidel a tím i bez emisí pro optimální klima v místnosti – teplý na dotek, šetrný ke kloubům.



S PŘESNOSTÍ PARKET

Speciální technologie výroby a frézování, jakož i kontrolovaná a garantovaná vlhkost dřeva měřená u každého kusu.



KRÁSNOU

Venkovský vzhled se přizpůsobí estetice každé místnosti.



FLEXIBILNÍ

Různé možnosti pokládky – lepením / šroubováním / jako plovoucí podlaha.



KOMPLETNÍ PROGRAM

Včetně příslušenství a ošetřujících produktů.



MODERNÍ

Dřevěná masivní podlaha FEEL WOOD je vhodná pro moderní domácí techniku a podlahové topení.



DLOUHÁ ŽIVNOST

Dřevěné masivní podlahy FEEL WOOD v šířkách 15/19/21/25/27 mm lze mnohonásobně renovovat.



INDIVIDUÁLNÍ

Více než 50 různých variant povrchu v kvalitě parket.



UDRŽITELNÝ

Ze dřeva s certifikátem FSC® s kontrolovaným původem.
Licenční kód: FSC® C135998



KONZISTENTNÍ TŘÍDĚNÍ

kvalifikovaným personálem a více než 30 let zkušeností.



FILOZOFIE A HISTORIE

Výroba dřevěných masivních podlah FEEL WOOD byla zahájena v roce 1992 ve firmě Holzindustrie Leitinger. Více než 30 let zkušeností a nejmodernější výrobní technologie Wernersdorf/Štýrsko garantují nejvyšší kvalitu. Většina pracovníků je v týmu FEEL WOOD od prvopočátku a za posledních 30 let spolu prožili mnoho vzestupů i pádů. Vždy je spojovala láska k výrobku a odborné vědomosti v oblasti dřevěných masivních podlah FEEL WOOD nasbírané za celou dobu jejich působení. Tato zkušenost dnes svědčí ve prospěch našich zákazníků.

Od roku 2012 je výroba dřevěných masivních podlah FEEL WOOD 100% dceřinou firmou společnosti Serafin Campestrini GmbH z Horního Rakouska, která inovativnímu štýrskému výrobcí kvality poskytuje potřebnou podporu v nákupu, odbytu i výrobě.

DŘEVĚNÉ MASIVNÍ PODLAHY FEEL WOOD – vyvinuty a vytvořeny lidmi pro lidi. Udržitelnost, ekologie, preciznost, dlouhá životnost, design, jedinečnost i prospěšnost pro Vaše zdraví i zdraví Vaší rodiny nejsou pouze hesla.

DŘEVĚNÉ MASIVNÍ PODLAHY FEELWOOD

Dřevěná masivní podlaha je špičkový produkt mezi podlahami. Dřevěné masivní podlahy FEELWOOD jsou vyráběny z masivního kusu dřeva pocházejícího z obnovitelného lesního hospodářství.

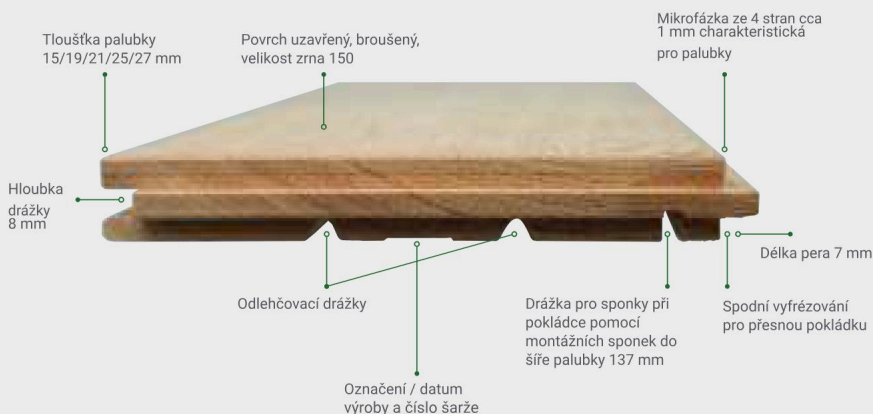
Celou řadou drobných detailů ve výrobní technologii jsou dřevěné masivní podlahy produktem s parketovou přesností, který vydrží po celé generace. Spojení pero - drážka po celém obvodu dovoluje nekonečnou pokládku, která šetří čas i peníze. Mikrofázka na všech stranách podtrhuje typický vzhled palubek.

Odlehčovací drážky zabraňují nadměrnému prohnutí a nepatrné vyfrézování na spodní straně pera a drážky zvyšuje přesnost pokládky.

Povrch je uzavřený a jemně broušený. Výrobce nabízí rozsáhlý program pro vysoce kvalitní, odolnou a ekologickou povrchovou úpravu.



15 LET
Garance kvality





DŘEVO JAKO MATERIÁL

Dřevo jako surovina, ve které se nádherně odráží příroda, se díky modernímu zušlechťování stále více stává módním stavebním materiálem.

Dřevo krásně voní, dobře zní, je příjemné na dotek a vždy doma vytváří útulnou a hřejivou atmosféru.

Dřevěné podlahy, stěny a stropy mají významný vliv na pocit pohody. Dřevěné povrchy přispívají k příjemnému klimatu v interiéru, protože dřevo účinně reguluje vlhkost vzduchu v místnosti.

Nechte se inspirovat nápady a možnostmi využití v této brožuře.

STANDARD KVALITY TESTOVANÝ EXPERTY

Dřevo je a zůstane přírodním produktem, u kterého není žádný kus stejný. Nepravidelnosti v barvě a struktuře jsou znaky, které charakterizují dřevěné podlahy jako přírodní produkt, a tím je odlišují od plastových podlah. Kromě toho se celkový efekt dřevěné masivní podlahy neprojevuje u jednotlivých kusů, nýbrž až v ploše. Proto odkazujeme na bohatý obrazový materiál našich referenčních objektů, který Vám pomůže při rozhodování. Dřevěné masivní podlahy FEEL WOOD jsou vyráběny podle normy EN 13990 pro jehličnaté dřevo a EN 13629 pro listnaté. Přesná kritéria třídění jsou navíc definována ve výrobní normě FEEL WOOD. Pro každý výrobek máme k dispozici technický list včetně obrázku (www.feelwood.at), abychom mohli našim zákazníkům co nejlépe prezentovat kvalitu třídění dřevěných masivních podlah FEEL WOOD.

KONTROLA PŘED POKLÁDKOU

U všech dřevěných masivních podlah FEEL WOOD musí být před pokládkou a dalším zpracováním zkontrolovány viditelné vady. Pokládka podlahy s viditelnými vadami vylučuje nárok na reklamaci. U viditelných vad si vyhrazujeme právo částečné i kompletní výměny zboží. Po pokládce nebo dalším zpracování je jakákoliv záruka odstranění viditelných vad vyloučena.



15 LET
Garance kvality

Pravidlo 5-ti %

Třídění provádí náš zkušený personál podle daných norem. Nelze však zcela vyloučit nahodilé chyby v třídění. Pokud se netýkají více než 5 % objednaného množství, nejsou důvodem k reklamaci.



SPRÁVNÉ KLIMA V MÍSTNOSTI

Dřevěná masivní palubka FEEL WOOD je 100 % přírodní produkt z masivního dřeva. Jednou ze základních vlastností dřeva je, že je hygroskopické, tzn. že v závislosti na relativní vlhkosti vzduchu vodu absorbuje nebo uvolňuje. Přitom mění své rozměry, bobtná a sesychá se. To je také důvod ke tvorbě spár v dřevěné podlaze, a to zejména v topné sezóně, kdy je v místnostech velmi (často až příliš) suché klima.

Dřevěné masivní podlahy FEEL WOOD opouštějí výrobu s vlhkostí dřeva 9 +/- 2 % kontrolovanou kus po kuse.

To odpovídá ve středoevropském klimatu rovnovážné vlhkosti ve vnitřním, pro člověka zdravém prostředí. Vlhkost vzduchu se ve zdravém vnitřním klimatu pohybuje v ideálním případě v rozmezí 50 % až 65 %. Mění se klima v místnosti vede v závislosti na druhu dřeva a rozměrech k rozdílnému bobtnání a sesychání dřevěné podlahy a v případě příliš nízké vlhkosti ke vzniku spár. Bobtnání a sesychání je v podélném směru zanedbatelné, v šířce je velmi silně závislé na druhu dřeva a způsobu řezu (svíslé nebo ležaté letokruhy).

Abyste si mohli plně užívat svou dřevěnou masivní podlahu FEEL WOOD, měli byste dodržovat následující zásady:

ZÁSADA 1

Podklad musí být suchý (anhydritová stěrka: max. 0,3 % zbytkové vlhkosti, cementová stěrka: max. 1,8 % zbytkové vlhkosti), rovný a pevný.

ZÁSADA 2

Musí být dodržena dilatační spára od zdi nebo jiných pevných stavebních částí nejméně 15 mm, aby masivní podlaha mohla „pracovat“.

ZÁSADA 3

V místnosti by mělo být zdravé vnitřní klima (i ve Vašem vlastním zájmu). Při relativní vlhkosti vzduchu mezi 50 % a 65 % a teplot kolem 20 °C udržíte sesychání a bobtnání podlahy v úzkých mezích.

DŮLEŽITÉ: Dřevěná masivní podlaha FEEL WOOD je ideální v kombinaci s podlahovým topením a je schválena pro instalaci na všechny systémy podlahového vytápění.



Relativní vlhkost vzduchu	Hodnoty pro rovnovážnou vlhkost dřeva					
85 %	18,1	18,0	18,0	17,9	17,5	17,1
80 %	16,2	16,0	16,0	15,8	15,5	15,1
75 %	14,7	14,5	14,3	14,0	13,9	13,5
70 %	13,2	13,1	13,0	12,8	12,4	12,1
65 %	12,0	12,0	11,8	11,5	11,2	11,0
60 %	11,0	10,9	10,8	10,5	10,3	10,0
55 %	10,1	10,0	9,9	9,7	9,4	9,1
50 %	9,4	9,2	9,0	8,9	8,6	8,4
45 %	8,6	8,4	8,3	8,1	7,9	7,5
40 %	7,8	7,7	7,5	7,3	7,0	6,6
35 %	7,0	6,9	6,7	6,4	6,2	5,8
30 %	6,2	6,1	5,9	5,6	5,3	5,0
Teplota (°C)	10	15	20	25	30	35

POZNÁMKA:

V neotevřeném obalu nechte nejméně 48 hodin aklimatizovat v místnosti k určené montáži.

Položte vodorovně a naležato na zem.

Dřevina	Hustota (g/cm3)	Třída tvrdosti
Smrk, severský	0,47	1. MĚKKÉ DŘEVO
Borovice, severská	0,56	
Borovice, alpská	0,52	
Modřín, tuzemský	0,49	
Modřín, sibiřský	0,59	2. TVRDÉ DŘEVO
Jasan, evropský	0,65	
Dub, evropský	0,71	3. VELMI TVRDÉ DŘEVO

STUPNĚ TVRDOSTI

Trvanlivost dřevěné podlahy závisí do značné míry na druhu dřeva.

Čím je dřevo hustší, tím větší zátěž snese.

Hodnoty (g/cm3) uvedené v tabulce pro jednotlivé dřeviny platí pro rovnovážnou vlhkost dřeva 12 % obvyklou v obytných prostorech.

BUDETE CÍTIT ROZDÍL!

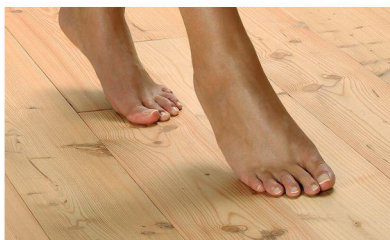
Kartáčované nebo řezané povrchy dodávají podlahám z tvrdého dřeva osobitý vzhled. U měkkého dřeva navíc zlepšují kvalitu, protože povrch je po kartáčování méně náchylný k vizuálnímu poškození. Další varianty vznikají díky konečnému ošetření a kombinaci s barevnými oleji, čímž lze dosáhnout jak moderního tak i rustikálního vzhledu.

Dřevěná masivní podlaha FEEL WOOD je vyrobena z nejkvalitnějšího dřeva. I největší zátěž jí může jen málo ublížit. Po letech používání lze podlahu snadno renovovat a bude vypadat opět jako nová. Každé prkno je vyrobeno s naprostou přesností z masivního dřeva s perem a drážkou po celém obvodu.

Dřevěná masivní podlaha FEEL WOOD je něco pro individualisty. Díky speciálně strukturovanému povrchu lze charakter masivní podlahy ještě více zdůraznit.

PŘÍRODNÍ POVRCHY.

Kromě našich hotových povrchů máte také možnost objednat si naše masivní podlahy se surovým, jemně broušeným povrchem. Přírodní povrch podlah FEEL WOOD dodává místnosti klidnou, přirozenou atmosféru a vybízí k tomu, abyste se cítili jako doma. Ušlechtilé, láskyplné a pečlivé provedení dřevěné podlahy nakonec přesvědčuje svým vzhledem i kvalitou - po celý život.



OLEJOVANÉ.

Olejované podlahy se vyznačují především prodyšností a příjemnou strukturou povrchu. Přírodní olej impregnuje dřevo, povrch zůstává přírodní, příjemný na dotek a velmi snadno se renovuje. Povrch FEEL WOOD je již dvakrát naolejovaný, velmi odolný a snadno se udržuje.

LAKOVANÉ.

Obzvláště odolný povrch, který odpuzuje nečistoty a snadno se udržuje. Lakovaný povrch FEEL WOOD se skládá ze šesti vrstev, je testován podle EN normy a je vhodný do komerčních objektů. Tento vysoce kvalitní povrch zaujme jak svým hedvábným leskem tak i elegantním vzhledem.

INDIVIDUÁLNÍ. Vyberte si z různých kvalit v kombinaci s nejrůznějšími povrchovými úpravami

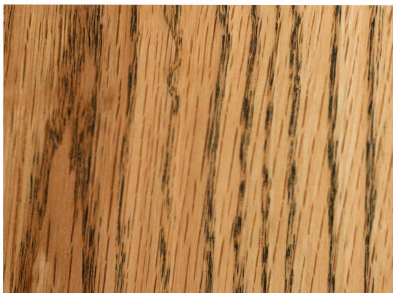
KVALITA PRO INDIVIDUALISTY



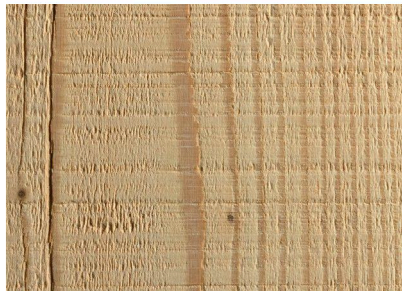
Dub, matný olej

Dřevěná masivní podlaha FEEL WOOD je něco pro individualisty. Díky speciálně strukturovaným povrchům lze charakter masivního dřeva ještě více zdůraznit. Kartáčované nebo řezané povrchy dávají dřevěným masivním podlahám nezaměnitelný vzhled.

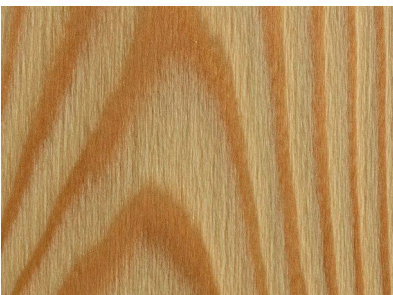
Další varianty vyplývají z konečné úpravy a kombinace s barevnými oleji.



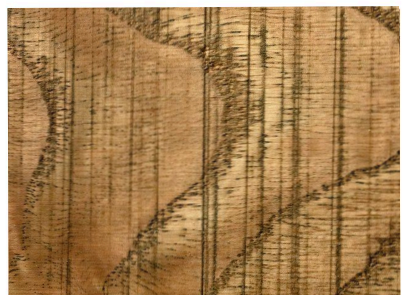
Dub, kartáčovaný, černě zestaršený & 2x přírodní olej



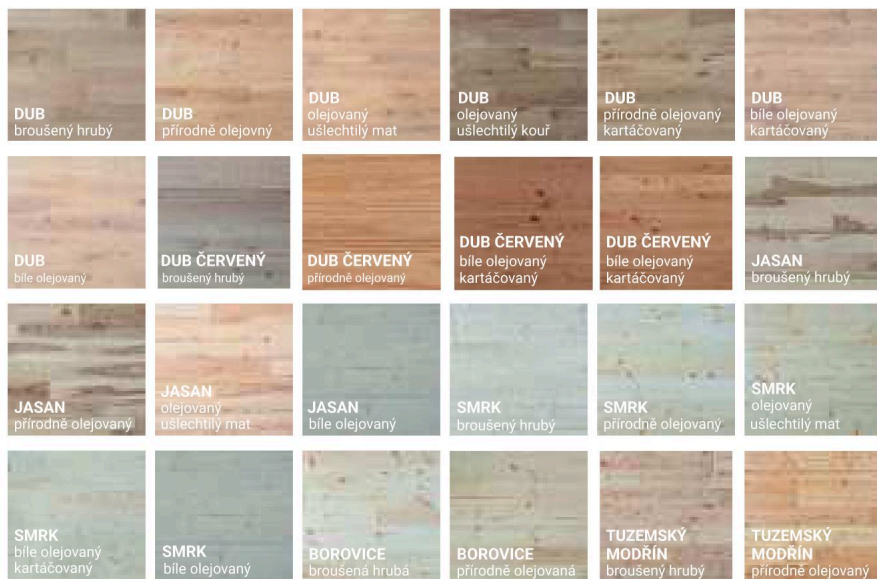
Modřín, řezaný, bílý olej



Modřín, kartáčovaný & olejovaný



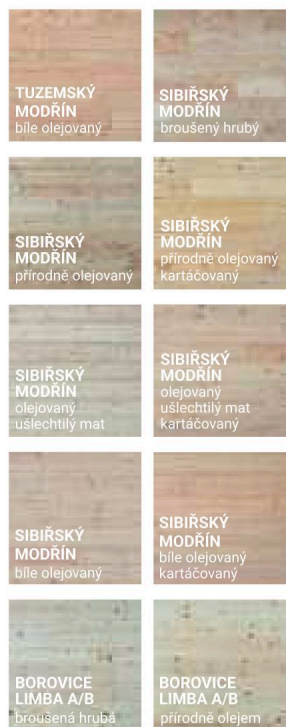
Jasan, řezaný, ušlechtilý, kouřový olej



PRO KAŽDÝ VKUS MÁME TO PRAVÉ!

Útlonost vyžaduje rovnováhu mezi emocemi a rozumem: pocitově vnímáme nejčastěji barvy, materiály, tvary, světlo a teplo a podle toho vybíráme. Odolnost, užítkovost a vysoká odolnost proti zátěži jsou proti tomu aspekty, které posuzujeme racionálně. Dřevěné masivní podlahy FEEL WOOD nesplňují pouze Vaše emoční očekávání, ale také usnadňují Vaše racionální rozhodování.

Četné varianty vzhledu zahrnují moderní nebo rustikální podlahy v nejrůznějších barevných provedeních.







”

„ZAKLEPAT TO NA
DŘEVO ZVYŠUJE ŠANCI,
ŽE TAKÉ V BUDOUCNU SE
BUDE VŠECHNO DAŘIT.“

Monika Kühn-Görg

“

POKLÁDKA VAŠÍ DŘEVĚNÉ MASIVNÍ PODLAHY

Každá deska dřevěné masivní podlahy FEEL WOOD je zhotovena z jednoho kusu dřeva, po celém obvodu je opatřena drážkou a perem a v hrubém stavu má jemně broušený povrch. Dbejte ve svých obytných místnostech na zdravé klima s vlhkostí vzduchu 50-65 %. Nižší hodnoty mohou vést u dřevěných masivních podlah ke tvorbě mezer.

Upozorňujeme, že dřevěné masivní podlahy FEEL WOOD jsou pro pokládku v mokřích a vlhkých místnostech vhodné pouze omezeně. Doporučujeme, abyste se při výběru Vaší masivní podlahy obrátili na odborného poradce abyste pokládku nechali provést profesionály.



POKLÁDKA POMOCÍ SPONEK

Je-li už k dispozici nivelační stěrka nebo pevný podklad a není vyžadováno lepidlo, mohou být dřevěné masivní podlahy položeny také jako plovoucí. Zde se nabízí dřevěná masivní podlaha FEEL WOOD. V tomto případě se jednotlivé palubky spojují ocelovými sponkami tak, že nemusí být použito ani lepidlo ani šrouby. FEEL WOOD je perfektní varianta zejména pro rychlé a jednoduché renovace starých staveb.



POKLÁDKA POMOCÍ ŠROUBŮ

Pokládka na podklad vhodný pro šroubování resp. podkladovou konstrukci z vysušených hranolů. Přišroubování na spodní konstrukci z hranolů je klasický a tradiční způsob pokládky dřevěných masivních podlah. Podkladové hranoly jsou pokládány plovoucím způsobem na pásy kročejové izolace (kokosová vlákna). Správná vzdálenost hranolů záleží na dřevěné a tloušťce podlahy.

TIP: Rozteč hranolů by měla být maximálně 20-ti násobek tloušťky prkna

Příklad: 19 mm tloušťky prkna x 20 = rozteč 380 mm.



POKLÁDKA POMOCÍ LEPIDLA

Dřevěné masivní podlahy mohou být po celé ploše přilepeny na připravenou nivelační stěrku resp. na pevný a rovný podklad. Přitom je nutno dát pozor zejména na zbytkovou vlhkost v cementové stěrce (max. 1,8 %) a v anhydritové stěrce (max. 0,3 %). Lepidlo na parkety musí být výrobcem schváleno pro lepení dřevěných masivních podlah.

**Dodržujte doporučení výrobce
(tloušťka nánosu, příprava podkladu)!**



NAŠE TAJNÉ TIPY PRO VÁS!

Abyste si mohli dřevěnou masivní podlahu FEEL WOOD dlouhodobě užívat, abyste dodali podlaže v novém domově dokonalý vzhled a zdůraznili její přirozenou krásu, doporučujeme jednoduchou počáteční péči ihned po instalaci.

Další informace naleznete na: www.feelwood.cz





NA PODLAHOVÉ TOPENÍ:

Pro instalaci na podlahové topení doporučujeme následující dřeviny: dub, jasan, sibiřský modřín, smrk. Podle dřeviny až do krycí šířky 168 mm. Předpokladem je ale v každém případě testování stěrky podle DIN 18356.

Předpisy pro pokládku dřevěných masivních podlah FEEL WOOD na podlahové topení stanovují:

- Dodržování směrnic pro pokládku podlah Feelwood
- Max. vlhkost dřeva u masivních dřevěných desek 9 % (+/- 2 %)
- Všechny materiály (dřevo/lepidlo/ kročejová izolace / oddělovací podložka atd.) by neměly mít dohromady více než 0,15 m²K/W (tepelný odpor).



POKLÁDKA CELOPLOŠNÝM LEPENÍM NA PODLAHOVÉ TOPENÍ

Jako způsob pokládky se doporučuje celoplošné lepení základním nátěrem a lepidlem schváleným pro pokládku masivního dřeva. Můžeme použít nepsané pravidlo: lehké a nervózní dřeviny nejsou vhodné pro pokládku na podlahové vytápění. Doporučuje se zpracování do tloušťky 21 mm.

Dřevěná masivní podlaha - nejlepší varianta pro podlahové vytápění!



PLOVOUCÍ POKLÁDKA SE SPONKAMI

Optimální řešení pro malé místnosti s podlahovým topením. Dřevěná masivní podlaha se pokládá jako plovoucí pomocí nerezových sponek! Výhody plovoucí pokládky se sponkovým podlahovým systémem FEELWOOD:

- rychlá, snadná pokládká, ihned připraveno k bydlení
- bez lepidla!

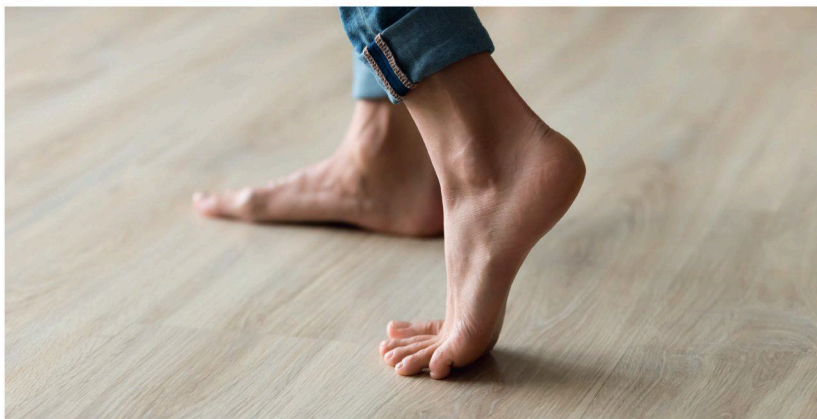
Dřevěné masivní podlahy FEELWOOD jsou dobrou alternativou, pokud jde o rychlé a jednoduché renovace ve starých budovách.



PODLAHOVÉ TOPENÍ V SUCHÉ VÝSTAVBĚ

Dřevěné masivní podlahy FEEL WOOD jsou schváleny pro instalaci na všechny teplovodní i elektrické podlahové topné systémy. Neexistuje žádné omezení vstupní nebo povrchové teploty. Pro zdravé životní prostředí byste však neměli dlouhodobě udržovat na podlaze povrchovou teplotou vyšší než 25-26 stupňů. U systémů, které pracují s vyšším výkonem a vyšší vstupní teplotou, musí být sledováno a podporováno zdravé klima v místnosti. V opačném případě by mohlo dojít k vysychání podlahových desek, ke zvýšené tvorbě spár nebo by se mohly objevit povrchové trhliny.

NAŠE POKYNY K POKLÁDCE



Správná a pravidelná péče zaručuje, že Vám dřevěná masivní podlaha FEEL WOOD bude přinášet radost a příjemný pocit bydlení desítky let a zachová si svou hodnotu.

K tomu patří:

- Omezené používání vody při mokrému čištění.
- Rychlé odstranění vlhkého znečištění jako jsou otisky bot a kapaliny tak, aby nemohly proniknout do dřeva.
- Pravidelné čištění našimi ošetřujícími přípravky.
- Vyvarování se prostředků, které poškozují dřevěné povrchy (žádné utěrky z mikrovlákna, vysávání pouze měkkými kartáči, aby nedošlo k poškrábání dřevěného povrchu, žádné agresivní domácí nebo průmyslové čisticí prostředky).
- Pečlivé dodržování pokynů z naší brožury o péči vám pomůže jednoduchými prostředky udržet Vaši dřevěnou masivní podlahu FEEL WOOD po celá desetiletí krásnou a životaschopnou.
- Rohože proti znečištění ve vstupních prostorách.
- Připevnění plstěných kluzáků pod předměty, kterými se bude pohybovat, např. pod nohy židlí, pod přídavné stolký a pod.
- Dodržování doporučeného klimatu v místnosti pro dřevěnou masivní podlahu FEEL WOOD, ideálně s relativní vlhkostí vzduchu mezi 45 % a 60 %.
- Informace pro uživatele místností a případné úklidové firmy o péči o dřevěné masivní podlahy FEEL WOOD.
- V případě pochybností se obraťte na svého prodejce nebo firmu, kde jste masivní podlahu FEEL WOOD zakoupili.

Podrobného průvodce péčí si můžete stáhnout na adrese www.feelwood.cz

DOPORUČENA PRVOTNÍ PÉČE:



Hrubý / neošetřený povrch

Dřevěná masivní podlaha FEEL WOOD se vyrábí s hrubým povrchem: buď s jemně broušeným povrchem (zrnitost 150) připraveným k povrchové úpravě na místě podle Vašeho přání, nebo s kartáčovaným či řezaným povrchem k povrchové úpravě na místě podle Vašeho přání. V každém případě doporučujeme nanést na místě ochranný nátěr, protože surové dřevo má otevřené póry, a proto může snadno absorbovat vlhké nečistoty a jakékoli kapaliny. Pokud je však v málo využívaných místnostech (např. v ložnicích) bezpodmínečně vyžadován neošetřený povrch, měla by být podlaha ihned po instalaci důkladně vyčištěna nasucho. Vyvarujte se nanášení jakýchkoli tekutin, protože dřevěný povrch je velmi nechráněný a vznik různých skvrn je téměř nevyhnutelný. Doporučujeme ošetřit podlahu mýdlem na dřevěné podlahy.



Přírodní olejované povrchy:

Dřevěná masivní podlaha FEEL WOOD má z výroby povrch ošetřený dvojitým nátěrem přírodního oleje v různých provedeních. Tyto přírodní oleje mohou být aplikovány ve výrobním závodě jak na jemně broušené tak i na kartáčované či řezané povrchy. Dvě vrstvy přírodního oleje již odpovídají dřevěné masivní podlaze FEEL WOOD připravené k použití. Nicméně doporučujeme po instalaci počáteční údržbu olejem FEEL WOOD. Místnosti jsou stále ještě v celé ploše prázdné pro jednoduché nanášení ošetřujícího oleje. Jakákoli mírná znečištění a zaprášení jsou okamžitě a šetrně odstraněna, podlaha z masivního dřeva se dodatečně oživí a získá ještě větší ochranu proti nečistotám.

V případě potřeby se podlaha, jakmile uschne po prvotní péči, překryje prodyšným ochranným filcem. Ošetřující olej by měl tvrdnout minimálně 12 hodin, nejlépe až 24 hodin, maximálně po 24 hodinách je možné po podlaze opatrně chodit. Během prvních 14 dnů by se na podlahu neměly nanášet žádné tekutiny, v případě potřeby lze provést pouze jemné suché čištění smetákem nebo aku smetákem. Poté může začít proces ošetření mýdlem na dřevěné podlahy FEEL WOOD. Dřevěné masivní podlahy FEEL WOOD doporučujeme po dobu tří týdnů setřít jednou týdně teplou vodou a mýdlem na dřevěné podlahy. Výsledkem je, že při běžném používání postačí pak setřít podlahu asi jednou za měsíc teplou vodou a mýdlem na dřevěné podlahy. Mýdlo na dřevěné podlahy má kromě čistícího účinku také účinek hydratační a tudíž má pro dřevěný povrch podlah FEEL WOOD silně ochrannou funkci.



Lakované povrchy:

Dřevěné masivní palubky FEEL WOOD jsou již u výrobce ošetřeny vodou ředitelným a ekologickým UV vytvrzovaným lakem, který se nanáší v 6 vrstvách. Lakovaný povrch FEEL WOOD je obzvláště odolný, odpuzuje nečistoty a snadno se udržuje. Lakovaný povrch podlah FEEL WOOD je testován podle DIN EN13696 a je vhodný do komerčních objektů. Tento vysoce kvalitní povrch zaujme jak svým hedvábným leskem, tak elegantním vzhledem. Tyto lakované povrchy lze u výrobce aplikovat jak na jemně broušené tak i na kartáčované a řezné povrchy. Dřevěná masivní podlaha FEEL WOOD s lakovaným povrchem je použitelná ihned po pokládce a nevyžaduje žádnou počáteční péči. Veškeré nečistoty z instalace je nutné ihned odstranit, viz také naše pokyny k průběžnému čištění a péči. V případě potřeby se podlaha pokryje ochranným filcem až do dokončení všech ostatních prací na stavbě.

TIPY K PÉČI

Abyste Vaše podlaha z masivního dřeva zůstala neporušená a zachovala si svůj elegantní vzhled, doporučujeme během čištění:



1

ZAMETÁNÍ PARKET

Parkety je nejlepší denně uklízet smetákem nebo robotickým vysavačem. Tímto způsobem lze z podlahy šetrně odstranit volné nečistoty a prach a předejít tak silnému znečištění nebo poškození.



2

VYTÍRÁNÍ PARKET

Parkety by se měly ideálně jednou týdně stírat vlhkým mopem nebo mopem s rozprašovačem. Návlek na mop by však měl být pouze vlhký, v žádném případě ne příliš mokry. Nadměrná vlhkost při vytírání může dřevěnou podlahu poškodit.



3

SUŠENÍ PARKET

Po mokrém čištění musí vlhká parketová podlaha zcela vyschnout. Obvykle trvá přibližně 30 minut, než všechna mokrá místa uschnou. Během této doby by se po povrchu nemělo chodit, aby na něm nezůstaly nevzhledné stopy.



4

RENOVACE PARKET

Parkety by se po úklidu měly v závislosti na opotřebení renovovat. Tím se obnoví ochranná vrstva povrchu podlahy tak, aby byla zachována ochrana a lesk.

PŘÍRODNÍ OLEJOVANÉ POVRCHY:

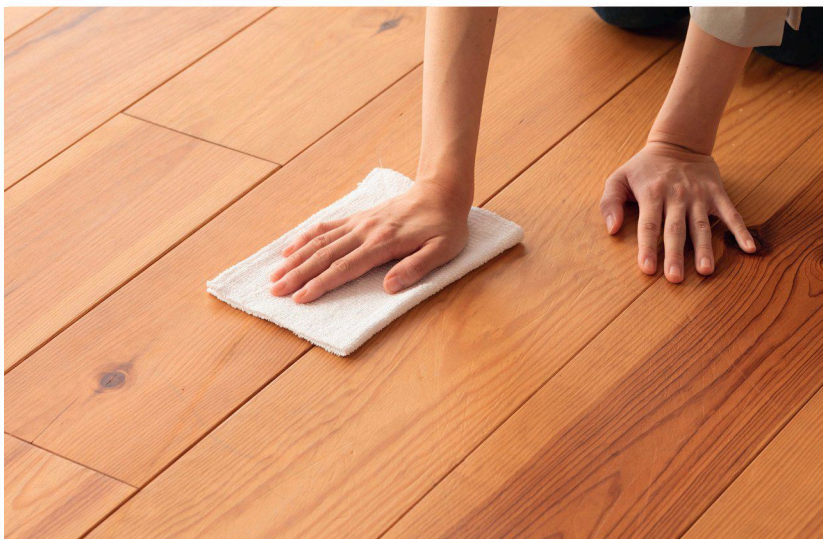
V závislosti na opotřebení by měl být přírodní olejovaný povrch dřevěné masivní podlahy v obytném prostoru kromě průběžného úklidu alespoň jednou ročně důkladně ošetřen. U silně používaných ploch v komerčním sektoru by měl být tento interval údržby kratší.

BUDETE POTŘEBOVAT:

- 2 plastové kbelíky
- mop z přírodních vláken
- držák na hadřík a lešticí hadřík
- přírodní nebo bílé mýdlo na dřevěné podlahy

Pro pravidelné mokré čištění smíchejte v plastovém kbelíku mýdlo na dřevěné podlahy (cca 1 dl) s 5 litry teplé vody. Mýdlovým roztokem stírejte podlahu v podélném směru. Mop vymáchejte v čisté vodě a teprve poté jej ponořte zpět do mýdlového roztoku. Je-li voda na vymáčení hadru již špinavá, vyměňte ji za čistou. Dbejte na to, aby na dřevěné podlaze nezůstala po vytření stát voda.

Běžné skvrny lze odstranit roztokem mýdla na dřevěné podlahy a teplé vody (v poměru cca. 2 dl na 5 litrů)



a hadrem v něm namočeným a vyždímaným. V případě silného znečištění nebo podlah se známkami opotřebení nejprve odstraňte staré vrstvy mýdla pomocí intenzivního čističe (poměr míchání cca 1 dl na 5 litrů) a leštícího hadříku. Po vyčištění je nezbytné ošetření mýdlem na dřevěné podlahy.

LAKOVANÉ POVRCHY:

Lakovaný povrch FEEL WOOD je obzvláště odolný, odpuzuje nečistoty a snadno se udržuje. Skládá se ze 6 vrstev, testován je podle normy DIN 13696 a je vhodný do komerčních objektů. Tento vysoce kvalitní povrch se vyznačuje hedvábným leskem i elegantním vzhledem.

TIPY:

Hrubé a jemné rohože před vstupem do silně zatěžovaných vstupní prostor zabraňují tomu, by nečistoty a vlhkost z bot poškozovaly povrch. To je důležité zejména u barevně ošetřených podlah, aby se zabránilo vyšlapání cestíček. Židle, stoly, věšáky na oblečení atd. by měly být opatřeny kluznými podložkami (plstěnými nebo teflonovými). Tím zabráníte poškrábání povrchu podlahy. V zásadě mohou být použité ošetrující produkty pro lakované podlahy běžně používané v domácnosti nebo dostupné ve specializovaných obchodech.

Dodržujte prosím pokyny výrobce. Aby bylo možné dobře posoudit výsledek, měly by být u silně znečištěných povrchů provedeny na nenápadných místech testy čištění nebo ošetření. Nepoužívejte silné alkalické čističe nebo kyseliny, protože ty mohou dřevo nevratně zabarvit. Nemůžeme přijmout žádnou odpovědnost za neopatrné nebo nesprávné použití.

PRŮBĚŽNÉ ČISTĚNÍ:

Pokud je to možné, mělo by být provedeno suché čištění podlahy výkonným vysavačem. Pokud již nelze ulpívající nečistoty suchým čištěním odstranit, musí být podlaha setřena vlhkým hadrem.

POZOR:

Během průběžného čištění se vyvarujte přílišnému používání vody, podlaha by tím mohla v oblasti spár příliš bobtnat.

PRAVIDELNÉ OŽIVENÍ



U silně zatěžovaných podlah doporučujeme pro péči a oživení ošetření olejem FEEL WOOD Natur nebo Edelmatt (ušlechtilý mat). Ošetřující olej Edelmatt použijte prosím pouze pro bílé podlahy nebo podlahy ošetřené olejem Edelmmatt.

K TOMU BUDETE POTŘEBOVAT:

- Stírací mop
- Držák hadříku a lešticí hadřík (použijte jednokotoučový stroj)
- Mýdlo na dřevěné podlahy
- Ošetřující olej Natur nebo Edelmatt (ušlechtilý mat)

SUCHÉ ČIŠTĚNÍ:

Nejprve proveďte suché čištění výkonným vysavačem. V případě znečištění způsobeném v průběhu pokládky resp. v okolí staveniště je doporučeno i mokré čištění.

MOKRÉ ČIŠTĚNÍ:

Směsí přírodního mýdla FEEL WOOD na dřevěné podlahy a vody. Na 5 litrů vody cca 50 ml mýdla (1/2 kelímku od jogurtu). Tímto roztokem a vyždímaným bavlněným hadříkem podlahu dobře setřete. Pro větší plochy nebo velmi silné znečištění použijte 2 kbelíky, abyste špinavý hadřík mohli vypláchnout v čisté vodě dříve, než na podlahu opět nanese mýdlový roztok jako ochranu. Před dalším krokem olejování musí být podlahu zcela suchá – čas na uschnutí cca 8 hodin!

OPĚTOVNÉ OLEJOVÁNÍ OŠETŘUJÍCÍM OLEJEM FEEL WOOD:

olej rozetřete a setřete mopem na podlahu. Podlahu poté, co byla naolejována již ve výrobě, absorbuje jen velmi málo oleje. Vytvoří se vizuální efekt nové podlahy.



NÁŠ SERVISNÍ BALÍČEK

Dřevěné masivní podlahy FEEL WOOD jsou dodávány převážně s hotovým povrchem – například přírodně olejované. Na stavbě a při pokládce může samozřejmě dojít ke znečištění. Abyste si mohli neomezeně užívat dřevěné masivní podlahy FEEL WOOD, abyste v novém domově zajistili dokonalý

vzhled podlahy a zdůraznili její přirozenou krásu, doporučujeme ihned po instalaci, resp. také při průběžném čištění či případné následné péči:



VÝBĚR SPRÁVNÉHO OŠETŘUJÍCÍHO PŘÍPRAVKU

Bez ohledu na místnost, ve které je položena, dodá nezaměnitelný vzhled dřevěné masivní podlahy každé místnosti mimořádně útulnou atmosféru. Díky velkému výběru individuálních barevných a povrchových úprav si můžete dřevěnou masivní podlahu FEEL WOOD přizpůsobit zcela svým přáním a představám.

Naše ošetřující přípravky jsou schváleny pro povrchovou úpravu v naší výrobě. Pro průběžnou péči doporučujeme naše mýdlo na dřevěné podlahy. Pro oživení a opětovné naolejování máme na výběr 2 ošetřující přípravky.

POVRCH	MÝDLO NA DŘEVĚNÉ PODLAHY FEEL WOOD	OŠETŘUJÍCÍ OLEJ FEEL WOOD	OŠETŘUJÍCÍ OLEJ FEEL WOOD UŠLECHTILÝ MAT
2x přírodní olej	●	●	–
Kartáčováno & 2x přírodní olej	●	●	–
2x ušlechtilý matný olej (surový efekt)	●	–	●
Kartáčováno & 2x ušlechtilý matný olej (surový efekt)	●	–	●
2x bílý olej	●	–	●
Kartáčováno & 2x bílý olej	●	–	●
2x ušlechtilý kouřový olej	●	●	–
Kartáčováno & černě zestaršeno, 2x přírodní olej	●	●	–
Řezáno & 2x přírodní olej	●	●	–
Řezáno & 2x ušlechtilý matný olej (surový efekt)	●	–	●
Řezáno & 2x bílý olej	●	–	●
Řezáno & 2x ušlechtilý kouřový olej	●	●	–
Řezáno, kartáčováno & černě zestaršeno, 2x přírodní olej	●	●	–
Lakováno (6 vrstev / stupeň lesku 10)	–	–	–
Kartáčováno & lakováno (6 vrstev / stupeň lesku 10)	–	–	–

Mýdlo na dřevěné podlahy: kontinuální čištění a péče

Ošetřující olej: pro naše standardní povrchy

Ošetřující olej Edelmatt (ušlechtilý mat): bílé a ušlechtilé matné (hrubý efekt) povrchy

”
„UKAŽ MI, JAK BYDLÍŠ,
A JÁ TI ŘEKNU,
JAKÝ JSI.“

Carl Peter Fröhling

“





CZ



AT



15 LET
Garance kvality

Serafin Campestrini s. r. o.
Husova 31
517 24 Borohrádek
Česká republika

Tel. CZ : 777 478 913
Tel. SK : 770 199 932
E-mail: info@feelwood.cz
Web: www.feelwood.cz

Naskenuj

